

膀胱用超音波画像診断装置

管理医療機器 特定保守管理医療機器

医療機器認証番号: 303ADBZX00050000

リリアムワン[®]

新発売



膀胱内尿量測定により医療をサポート

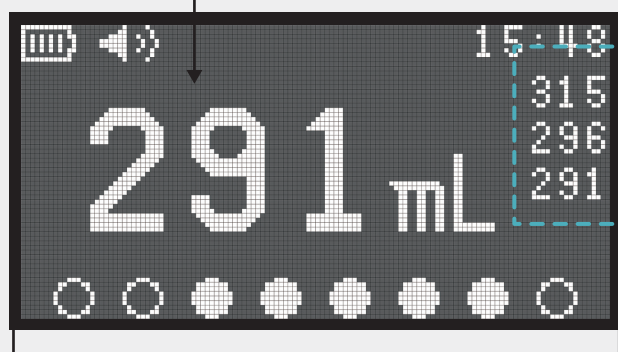
「リリアム ワン」は、超音波により膀胱内尿量（排尿後であれば残尿）を測定する医療機器です。

本製品は、「リリアム α-200」や「リリアム IP200」が本体とプローブという構成品であったところを「1つ」に集約したこと、「単回」測定に特化したこと、そしてシンプルな操作を目指してボタンを「1つ」にしたことから、「リリアム ワン」と命名しました。

測定結果（測定例：3回続けて測定した場合）

※測定回数は、3回を推奨

膀胱内尿量測定値



インジケーター

測定履歴

(上段) 2回前の測定結果 : 315mL
(中段) 1回前の測定結果 : 296mL
(下段) 最新結果 : 291mL

測定結果の最大値を膀胱内尿量と判断します

※画面の測定履歴をタッチすると、最大値表示に切り替え可能。

自動判定機能

- ・ 本体のボタンを押して測定開始後、5 秒ほど経過すると、自動的に測定が完了

簡便操作

- ・ プロブが本体と一体化されており片手で操作可能
- ・ 測定操作は、本体のボタン1つのみで可能

コンパクトサイズ

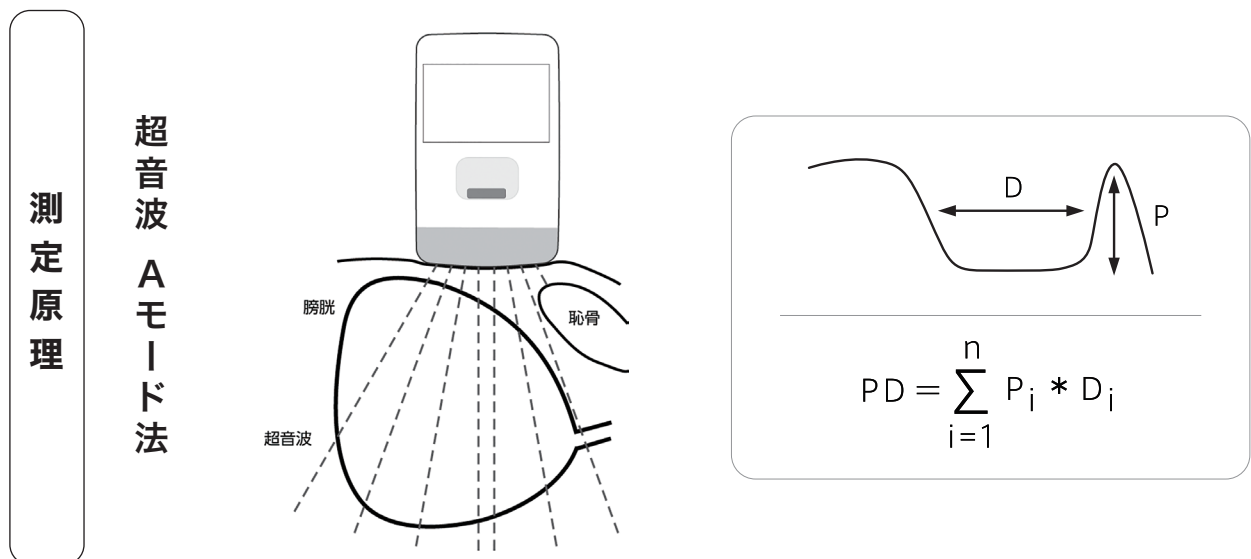
- ・ 約 200g の軽量設計であり、手で持ちやすいコンパクトサイズ

タッチパネル&充電式バッテリー採用

- ・ 設定画面は、全てタッチパネルによる操作
- ・ 専用充電器による充電式バッテリー採用

測定上の注意

- ・ 膀胱の位置を正しくとらえないと適切に測定できないことがあります。
(詳細な測定方法は取扱説明書をご覧ください。)



8つの超音波センサーから得られた膀胱の前壁-後壁間の距離(D)と後壁エコー高さ(P)との関数により膀胱内尿量(PD)を推定

ジェルを塗る

プローブ部に超音波検査用ジェルを塗る



ジェルの量が少なすぎると
空気が入り込み
適切に測定できません

電源を入れる

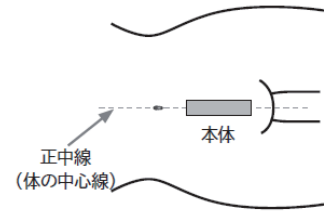
ボタンを押して、本体の電源を入れる



ボタン

プローブ部をあてる

手で恥骨結合部の位置を確認する



正中線(体の中心線)上かつ恥骨結合部の直上に少し被るように(1cm程度を目安に)、本体のプローブ部をあてる。

※本体の左右は、どちらを恥骨結合部の直上に合わせても構わない。

測定開始

再度ボタンを押し、測定を開始する



ボタン

膀胱内尿量測定

5秒ほど経過すると、自動的に測定が完了する



本体を腹部から離し
再度測定する。
(推奨測定回数:3回)



※画面の測定履歴をタッチすると、最大値表示に切り替え可能

参考 インジケータの表示(表示例:右側が恥骨の場合)

① インジケータの端が全て消灯している場合

- 1回目 ▶膀胱全体を超音波がとらえられていません
- 2回目 ▶プローブ部をあてる位置は、問題はありません
- 3回目 ▶問題はありません

③ 3回ともにインジケータの端が点灯している場合

- 1回目 ▶膀胱全体を超音波がとらえられていない可能性があります
- 2回目 ▶再測定してください。
- 3回目 ▶もう少しプローブ部の端を恥骨に被せてください

② 少なくとも1回はインジケータの端が消灯している場合

- 1回目 ▶1回は膀胱全体を超音波がとらえられています
- 2回目 ▶プローブ部をあてる位置は、許容範囲内です
- 3回目 ▶問題はありません

④ 全てのインジケータが消灯している場合

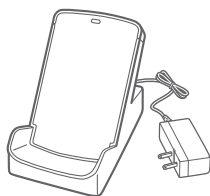
- 1回目 ▶膀胱内に尿が少なかった場合、インジケータは1つも点灯しないことがあります
- 2回目 ▶問題はありません
- 3回目 ▶問題はありません

※正中線(体の中心線)上かつ恥骨結合部の直上に少し被るように(1cm程度を目安に)、本体のプローブ部をあてていない場合、インジケータが1つも点灯しないことがあります



一般的名称	膀胱用超音波画像診断装置
販売名	リリウム ワン
医療機器認証番号	303ADBZX00050000
測定精度	±(15%+20mL)
測定結果表示範囲	0~600mL ※600mLより測定結果が大きい場合には、「>600mL」と表示されます。
電源	充電式(リチウムイオンバッテリー内臓)
クラス分類	管理医療機器(クラスII) 特定保守管理医療機器
重量	約200g
サイズ	77.9mm(幅)×24.4mm(奥行)×124.0mm(高さ)
診療報酬項目	D216-2 残尿測定検査
認証年月日	2021年5月28日
基本機能	膀胱内尿量測定
測定原理	超音波を膀胱に向けて発信し、受信された信号強度を独自の方法で解析します。 得られた膀胱の前壁・後壁間の距離と後壁エコー高さとの関数により膀胱内尿量を推定し、数値で表示します(Aモード法)。

同梱品



リリウム ワン専用充電器

包装、仕様については事前の通知なく変更することがあります。



リリウムジェル250
(超音波検査用ジェル)

排尿ケア情報サイトはこちら



【使用目的または効果】

超音波を用いて膀胱の性状から尿動態を可視化し、診断のために提供すること。

【使用上の注意】

本機器は医家向け医療機器であるため、医師による使用、または医師の指示に従って使用すること。また、使用上の注意の詳細については、取扱説明書を参照すること。

重要な基本的注意

- ・感染を防ぐため、必ず、使用後の処置を行うこと。
- ・傷など未治癒の下腹部にプローブ部をあてないこと。
- ・本機器を他の超音波診断装置や強い電磁波を出す装置(MRI)と絶対に併用しないこと。
- ・本製品は精密電子機器のため過度な静電気を与えると誤動作や故障の原因となるため、本体に触れる際は静電気に注意すること。
- ・強い電磁波を出す装置と近接した場合、作動が不安定になることがあるので、X線、携帯電話、無線装置の近くなど電磁波が生じる機器の付近で使用しないこと。
- ・超音波検査用のジェルを使用すること。
- ・可燃性ガス等の付近では使用しないこと。
- ・本体の充電には専用充電器を使用すること。
- ・本機器に使用している材質はアレルギー反応が起こりにくいとされる。しかし、測定部分に違和感等があった場合、使用を中止すること。

妊婦、産婦、授乳婦及び小児等への適用

- ・本機器に使用している超音波出力は小さく、超音波エネルギーの照射による生体への障害はほとんどないと考えられるが、妊婦、妊娠の疑いのある者及び小児等へ使用する場合は医師の指示のもとで慎重に行うこと。
- ・本機器は成人の膀胱を基にプログラムされており、小児等では実際の尿量と測定値に大きな誤差を生じる可能性があるため注意すること。
- ・妊婦への使用に際しては羊水が測定値に影響を与える可能性があるため注意すること。



製造販売元
株式会社リリウム大塚
神奈川県相模原市中央区中央1-1-1

発売元
株式会社大塚製薬工場
徳島県鳴門市撫養町立字若芥原115

販売提携
大塚製薬株式会社
東京都千代田区神田司町2-9

2023年2月改訂
LID0223A01

許可なく本資料を転載、引用、複製、改変、第三者へ提供することを禁じます

お問い合わせ先
株式会社大塚製薬工場 輸液DIセンター 〒101-0048 東京都千代田区神田司町2-2

0120-719-814 (フリーダイヤル)

Webサイト

<https://www.lilium.otsuka/lilium200/>